



臺南市登革熱疫情週報

2024/1/14—2024/1/20(Week 3, 2024)

(一)全國疫情

2024 年登革熱全國確定病例數：(1 月 1 日起，依發病日計)

■本土病例數：99

■境外移入病例數：2

(二)台南市疫情(第 3 週)

登革熱：

■新增 1 例本土病例

■新增 0 例境外移入

屈公病：

■新增 0 例本土病例

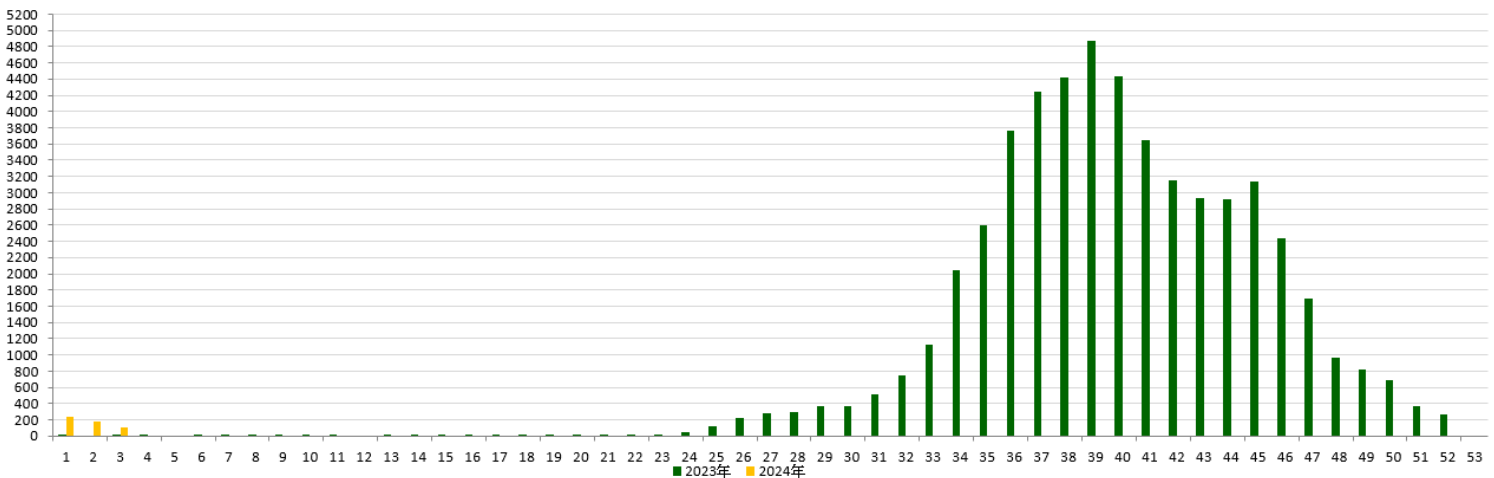
■新增 0 例境外移入

本市 2024 年至第 3 週
確定病例及同期比較(依發病日計)

發病年	登革熱			屈公病		
	本土	境外	總計	本土	境外	總計
2019	0	7	7	0	0	0
2020	0	2	2	0	0	0
2021	0	0	0	0	0	0
2022	0	0	0	0	0	0
2023	0	0	0	0	0	0
2024	15	0	15	0	0	0

登革熱國際間旅遊疫情建議

第一級(注意)：越南、菲律賓、印尼、馬來西亞、斯里蘭卡、印度、新加坡



2023 年/2024 年第 1-52 週本土通報數同期比較

二、臺南市病媒蚊密度調查

01/14~01/20(第3週)病媒蚊密度調查共完成 212 里次

01/07~01/13(第2週)病媒蚊密度調查共完成 170 里次，級數分布如下：

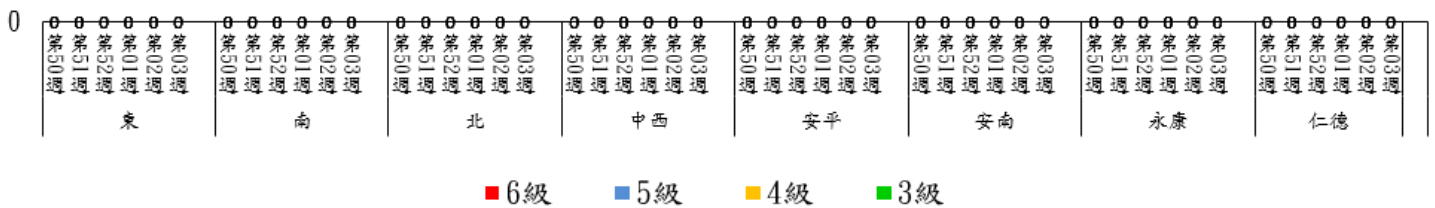
級數 日期	★0 級	1 級	2 級	3 級	4 級	5 級	6 級
1/14-1/20 (第3週)	199 里次 (93.87%)	13 里次 (6.13%)	0 里次 (0%)	0 里次 (0%)	0 里次 (0%)	0 里次 (0%)	0 里次 (0%)
1/7-1/13 (第2週)	161 里次 (94.71%)	9 里次 (5.29%)	0 里次 (0%)	0 里次 (0%)	0 里次 (0%)	0 里次 (0%)	0 里次 (0%)
近 2 週 增減百分比	-0.84%	+0.84%	0%	0%	0%	0%	0%

第3週：本週無3級里別

112年第50週至113年第03週臺南市人口監測區密度調查布氏級數3至6級比較圖

1

里
數





★請區公所針對1級以上里別加強民眾衛教及孳生源清除。


三、臺南市監測區誘卵桶監測

目前監測 10 個監測區（東區、南區、北區、中西區、安平區、安南區、永康區、仁德區、新營區、歸仁區）271 里共 3,252 點。

★陽性點：176(陽性率 5.4%)

：連續兩週卵數>250 粒里別，計 0 里

：連續兩週陽性率>40%里別，計 0 里

：連續兩週陽性率>60%里別，計 0 里

★監測日期：2024/1/14~2024/1/20(第 3 週)

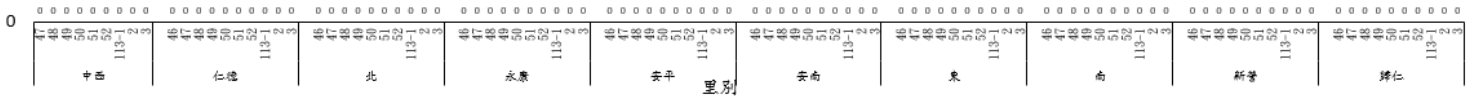
區別	里數	卵數>250 粒	里數	陽性率>40%	里數	陽性率>60%
中西區	0		0		0	
仁德區	0		0		0	
北區	0		0		0	
永康區	0		0		0	
安平區	0		0		0	
安南區	0		0		0	
東區	0		0		0	

區別					
南區	0		0		0
新營區	0		0		0
歸仁區	0		0		0

112年第46週至113年第3週臺南市監測區誘卵桶監測陽性率高於60%各區里數比較圖

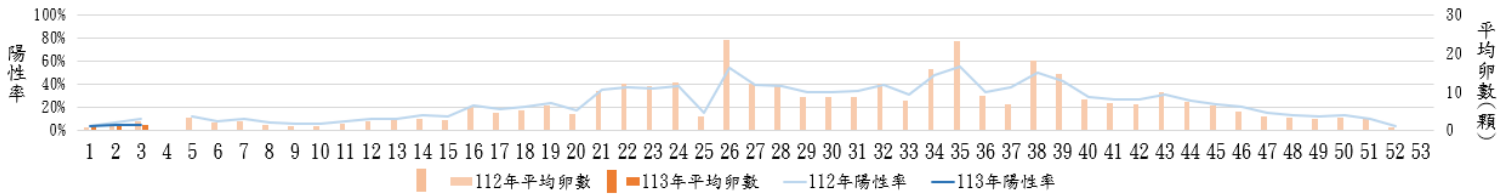
2

里數

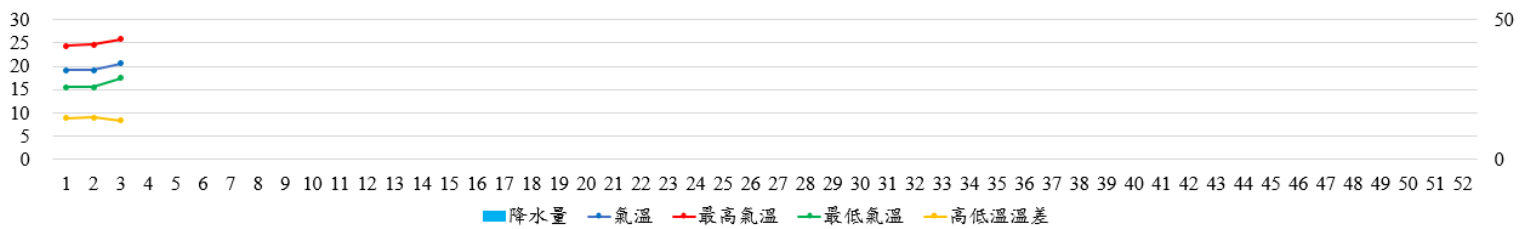


四、臺南市 112 年與 113 年誘卵桶監測區同期比較

臺南市監測區誘卵桶陽性率與平均卵數趨勢比較圖(112年與113年)



113年臺南市週平均溫度與累計雨量



致～市民防疫小叮嚀

- ★第3週本市監測區病媒蚊密度調查無達3級以上之里別；登革熱防治中心將持續針對誘卵桶陽性率仍大於60%之里別進行複查，並提供環保局做為規劃預防性戶外環境防治參考。請里鄰長動員社區民眾清除積水容器，避免病媒蚊孳生；倘有疑似登革熱症狀請儘速就醫，避免潛伏期遭病媒蚊叮咬散播登革熱病毒於社區，造成疫情於環境中爆發。
- ★儘管目前南市本土登革熱疫情趨緩，惟仍有零星確診病例發生，黃偉哲市長提醒，受到去年聖嬰現象影響，冬季氣溫偏暖，日夜溫差大，白天平均溫度仍適合病媒蚊生長和活動，提醒市民朋友不可因疫情趨緩而掉以輕心，日常生活仍要落實孳生源清除等登革熱防疫措施，尤其歲末年終，許多市民朋友已陸續開始進行大掃除，可以趁這個機會重新檢視家中容器，不需使用的應儘快清除，仍在使用的則應妥善收拾，倒置或加蓋密封，避免無意間積水孳生病媒蚊幼蟲。此外，春節連假將至，民眾出遊踏青、返鄉探親仍應做好自身防蚊措施，可穿著淺色長袖衣褲，並於皮膚裸露處塗抹經政府機關核可含敵避(DEET)、派卡瑞丁(Picaridin)或IR-3535(伊默克)等有效成分之防蚊藥劑，或使用電蚊拍、捕蚊燈、防蚊掛片及噴霧殺蟲劑等各式工具，多管齊下消滅病媒蚊，保障自己與家人的健康，降低感染登革熱風險。如出現發燒、頭痛、後眼窩痛、肌肉痛、關節痛、骨頭痛、出疹等疑似登革熱症狀，切勿自行服用成藥，應儘速就醫治療，接受登革熱快篩
- ★本市登革熱NS1快篩合約院所相關資訊請參閱臺南市政府登革熱防治中心網頁 <https://gov.tw/zv9> 或 06-3366366 防疫專線。

衛生福利部疾病管制署 廣
TAIWAN CDC 告

巡倒清刷



「孳」不讓病媒蚊養家!

巡



巡視積水容器

倒



倒掉積水

清



清除不必要容器

刷



刷除蟲卵



～請落實住家內(外)環境積水容器「巡、倒、清、刷」，以免孳生蚊蟲也避免受罰～